



MOBILITA PŘEROV

Chytré řešení pro vaši cestu

Příloha PS1

Inventarizace podkladových materiálů



STÁTNÍ FOND
ŽIVOTNÍHO PROSTŘEDÍ
ČESKÉ REPUBLIKY

ekomob
čistá mobilita

Ministerstvo životního prostředí



ZADAVATEL:

Statutární město Přerov

Zastoupen: Ing. Petr Měřinský, náměstek primátora
Bratrská 709/34, 750 11 Přerov

ZPRACOVATEL:

UDIMO spol. s r.o.

Zastoupen: Ing. Pavel Roháč, jednatel

Zpracoval: Ing. Petr Macejka, Ph.D.
Sokolská tř. 8, 702 00 Ostrava

Tel.: +420 596 139 112

Web: udimo.cz

E-mail: info@udimo.cz



Číslo smlouvy: MMPř/SML/2026/2016

Zpracováno ke dni: 16. 1. 2017

Dokument neprošel jazykovou korekturou textu.



OBSAH

1. Úvod	4
1.1 Návrh sítě cyklistických tras a cyklostezek v Přerově.....	4
1.2 Revize cyklostezek a cyklotras v Přerově	4
1.3 Návrh úpravy a rozšíření cyklokomunikací v Přerově	4
1.4 Vyhledávací studie cyklistických komunikací v rámci ITI Olomoucké aglomerace	6
1.5 Studie dopravy v klidu v Přerově	7
1.6 Rámcová studie stávajícího stavu parkování pro město Přerov	9
1.7 Návrh dopravní politiky v lokalitě ohraničené ulicemi Želatovská, Dvořákova a Kobelíkova.....	13
1.8 Generel dopravy města Přerova – komunikační síť.....	14
1.9 Strategie dopravní obslužnosti města Přerova na období 2007 -2013, Aktualizovaná verze	17
1.10 Projekt optimalizace městské autobusové dopravy (MAD) a další služby spojené s přípravou výběrového řízení na provozovatele MAD ve statutárním městě Přerově v letech 2013-2023.....	18
1.11 Strategický plán územního a ekonomického rozvoje statutárního města Přerova pro období 2014-2020	18
1.12 Studie proveditelnosti sítě cyklistických komunikací propojující místní části s Přerovem	25



1. ÚVOD

Příloha obsahuje stručný popis dostupných dokumentací města Přerova ve stupni studie, dokumentace pro územní řízení a dokumentace pro stavební povolení. Dostupné dokumentace jsou využitelné pro zpracování Analytické části plánu mobility i pro rozhodování o výstavbě jednotlivých staveb či zamítnutí návrhu v současné době.

1.1 NÁVRH SÍTĚ CYKLISTICKÝCH TRAS A CYKLOSTEZEK V PŘEROVĚ

Dokumentace z roku 2002 zpracovaná PRINTES-ATELIER, s.r.o. je výchozím podkladem při řešení městské cyklistické dopravy v Přerově. Obecná stanoviska a dělení cyklistických tras jsou stále aktuální. Cyklistická doprava je z velké části navrhována převážně v přidruženém prostoru. Je tvořen ucelený systém cyklistických stezek a tras.

1.2 REVIZE CYKLOSTEZEK A CYKLOTRAS V PŘEROVĚ

Dokumentace z roku 2013 zpracovaná PRINTES-ATELIER, s.r.o. je aktualizací dokumentu z r. 2002 a je popisem stavu cyklistických stezek v Přerově. Dokumentace se odvrací od trendu budování stezek v přidruženém prostoru a upozorňuje na možnost vedení cyklistů v hlavním dopravním prostoru.

Dokumentace je důležitým pasportem dopravního značení, které je v některých případech osazeno chybně např. na ul. Velká Dlážka ve směru do centra v úseku Kopaniny - nabř. Dr. E. Beneše.

1.3 NÁVRH ÚPRAVY A ROZŠÍŘENÍ CYKLOKOMUNIKACÍ V PŘEROVĚ

Dokumentace z roku 2013 zpracovaná PRINTES-ATELIER, s.r.o. je důležitým dokumentem navrhujícím další rozvoj cyklistické sítě v městě Přerově.

Návrhem je sledováno 28 staveb.

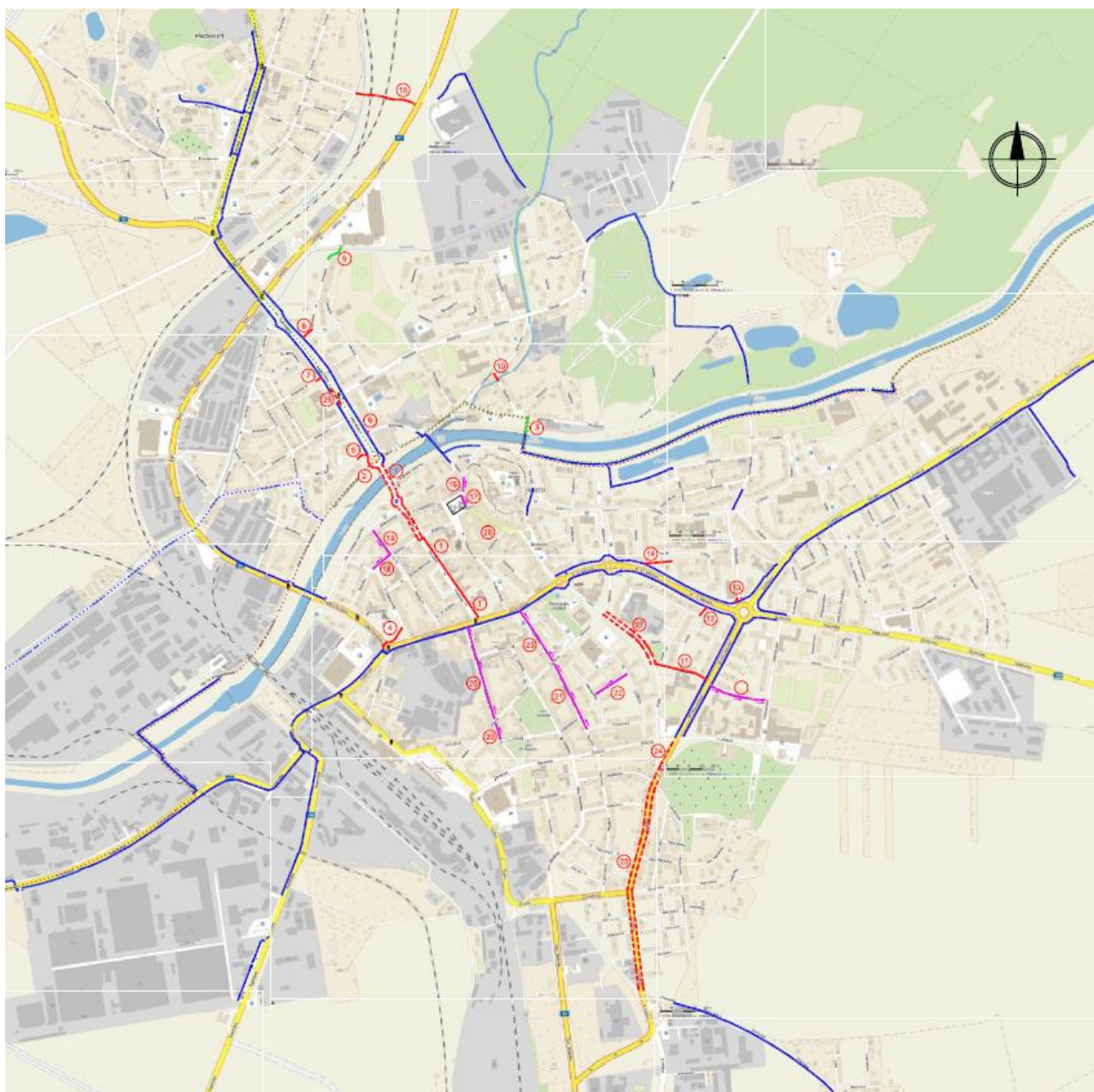
Tabulka 1.1: Seznam staveb sledovaných dle dokumentu "Návrh úprav a rozšíření cyklokomunikací v Přerově"

Č.	Stavba
1	Cyklostezka ul. Palackého
2	Prodloužení stezky Velká Dlážka
3	Prodloužení stezky u Loděnice
4	Propojení Č. Drahlovského - Komenského
5	Propojení Na Odpolední - Velká Dlážka
6	Propojení Brabansko - Velká Dlážka
7	Propojení Svěpomoc - Velká Dlážka
8	Propojení Velká Dlážka - Sokolská
9	Propojení Sokolská - Kaufland
10	Propojení Riedlova - Za Mlýnem
11	Propojení Svisle - Bří. Hovůrkových
12	Propojení Svisle - tř. 17 Listopadu
13	Propojení tř. 17 Listopadu - Budovatelů
14	Propojení tř. 17 Listopadu - Trávník
15	Propojení Lipnická - Sportovní
16	Zprůjezdnění ul. Mostní
17	Zprůjezdnění nám. TGM
18	Zprůjezdnění ul. Bratská
19	Zprůjezdnění ul. Bartošova
20	Zprůjezdnění ul. Havlíčkova
21	Zprůjezdnění ul. Sušilova
22	Zprůjezdnění ul. Interbrigadistů



Č.	Stavba
23	Zprůjezdění ul. Wurmova
24	Převedení cyklistů do HDP v ul. Bří. Hovůrkových
25	Převedení cyklistů do HDP v ul. 9. Května
26	Převedení cyklistů do HDP v ul. Velká Dlážka
27	Převedení cyklistů do HDP v ul. Šířava
28	Zprůjezdění ul. Wilsonova pro cyklisty

Obrázek 1.1: Návrh úprav cyklistické sítě dle dokumentace Úprava a rozšíření cyklokomunikací v Přerově



Z podnětu obyvatel místní části Dluhonice je zpracován dodatek č. 1 této dokumentace, zahrnující posouzení možnosti cyklistického propojení Přerova s Dluhonicemi.

Je navržena stezka po pravém břehu řeky Bečvy. Alternativou je cyklotrasa č. 5042 po ul. Dluhonská.

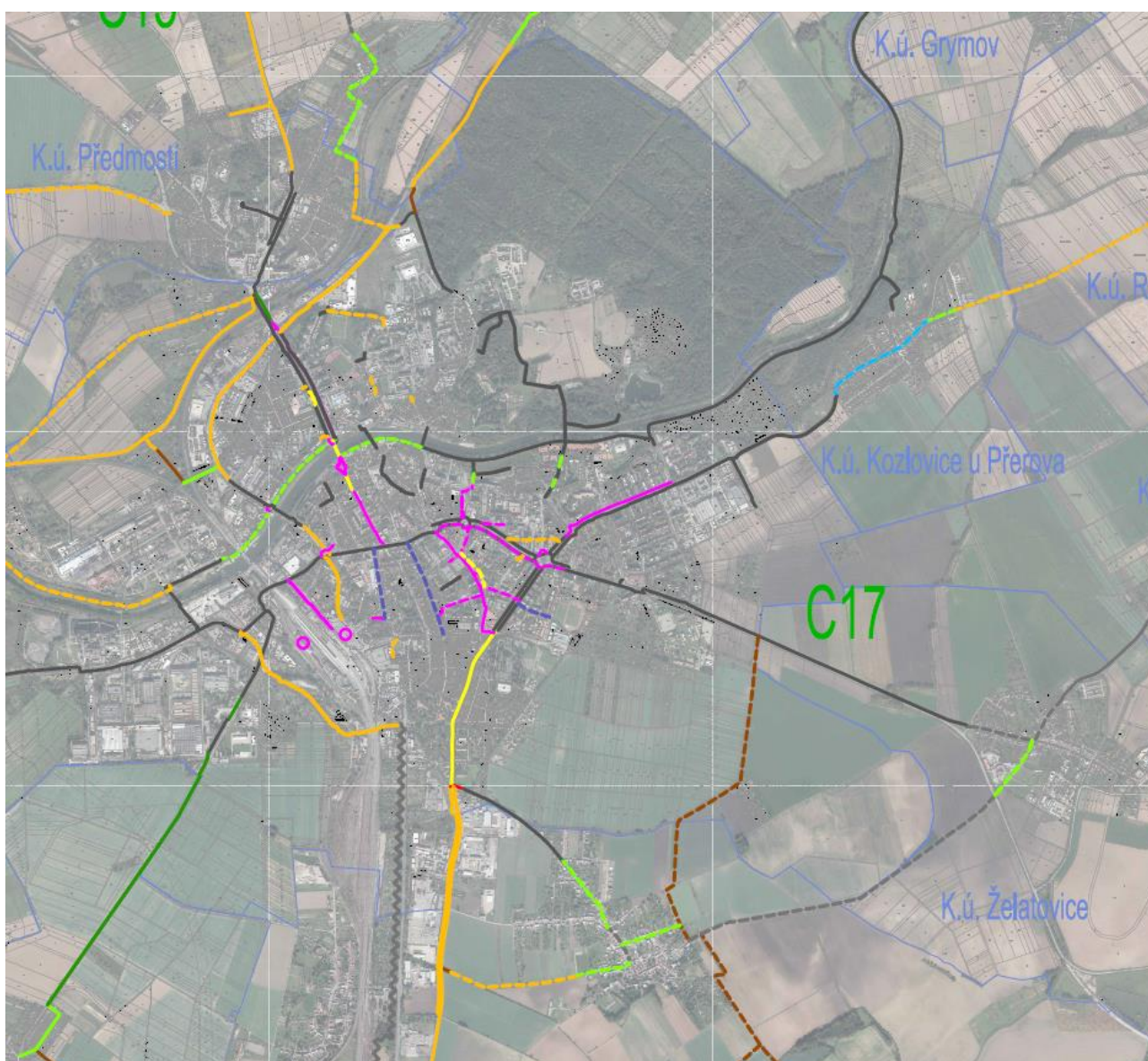
1.4 VYHLEDÁVACÍ STUDIE CYKLISTICKÝCH KOMUNIKACÍ V RÁMCI ITI OLOMOUCKÉ AGLOMERACE

Dokumentace z roku 2015 zpracovaná Regionální agenturou pro rozvoj střední Moravy, v níž je sledováno kromě samotného podrobnějšího trasování (vyhledání vhodné polohy trasy cyklistické komunikace v území), jaký typ cyklistické infrastruktury bude pro jaký úsek navrhován, má za cíl poskytnout ucelenou informaci o stavu připravenosti a potenciál absorbování alokovaných prostředků na výstavbu infrastruktury pro cyklisty v rámci Olomoucké aglomerace.

Konkrétní návrhy cyklistické infrastruktury v ITI Olomoucké aglomerace jsou:

- Podpora bezpečnostních opatření pro cyklisty – „cyklostezky“
- Podpora bezpečnostních opatření pro cyklisty – „cyklopruhy“

Obrázek 1.2: Návrh vedení cyklistů dle Vyhledávací studie cyklistických komunikací v rámci ITI Olomoucké aglomerace



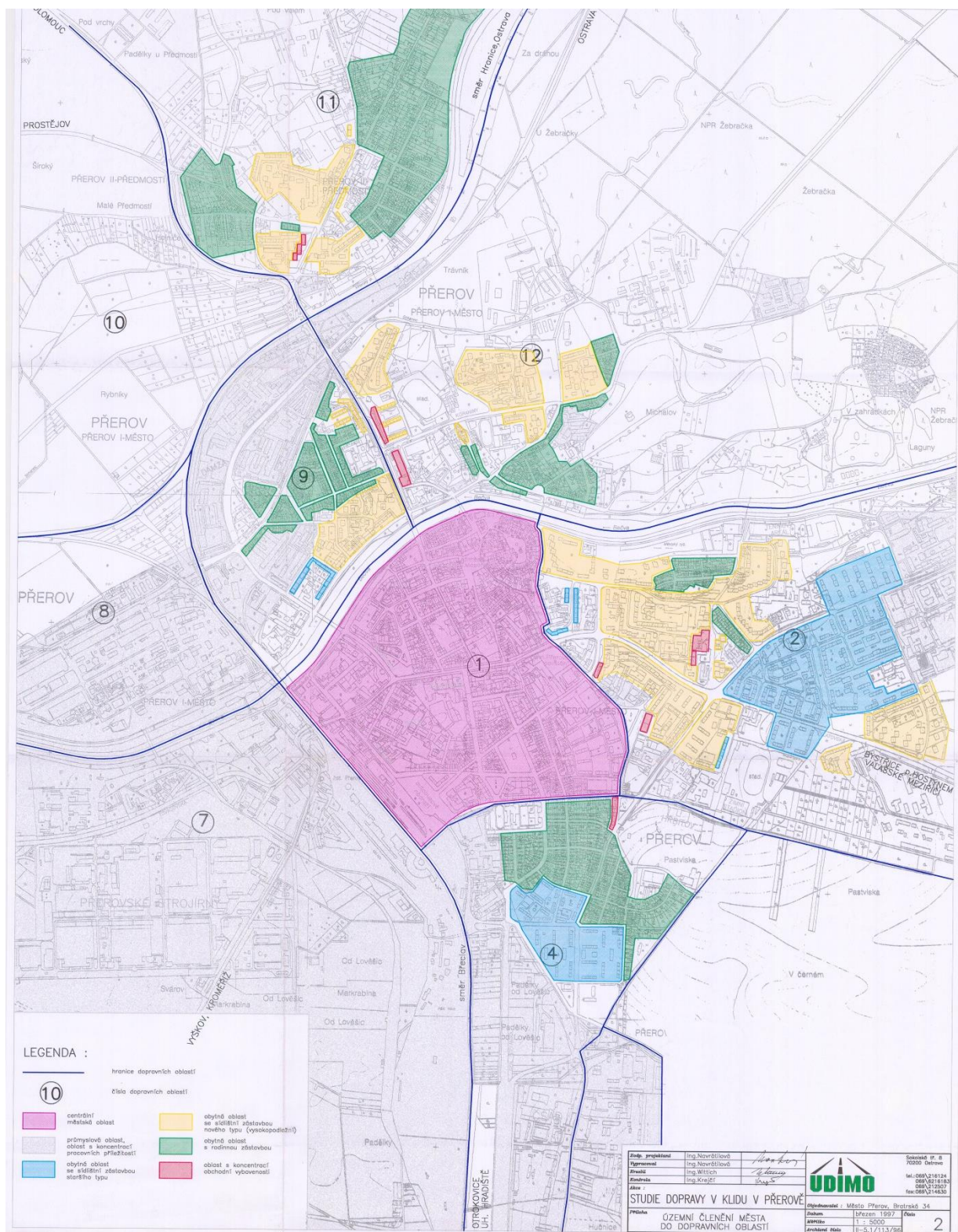


1.5 STUDIE DOPRAVY V KLIDU V PŘEROVĚ

Dokumentace zpracovaná firmou UDIMO spol. s r. o. z roku 1997 řeší problematiku statické dopravy. Dle dokumentace byl stupeň automobilizace v roce 1997 ve městě 217 vozidel na 1000 obyvatel. Prognóza zpracovaná pro rok 2010 hovořila o 285 vozidlech na 1000 obyvatel.

Město bylo rozděleno do 12 dopravních oblastí. Řešeny jsou zejména oblasti 1 - Centrum města, 2 - Přerov - východ, 4 - Přerov - jih, 9- Přerov - střed, 11 - Předmostí a 12 - Michalov.

Obrázek 1.3: Dopravní oblasti dle Studie dopravy v klidu v Přerově z r. 1997



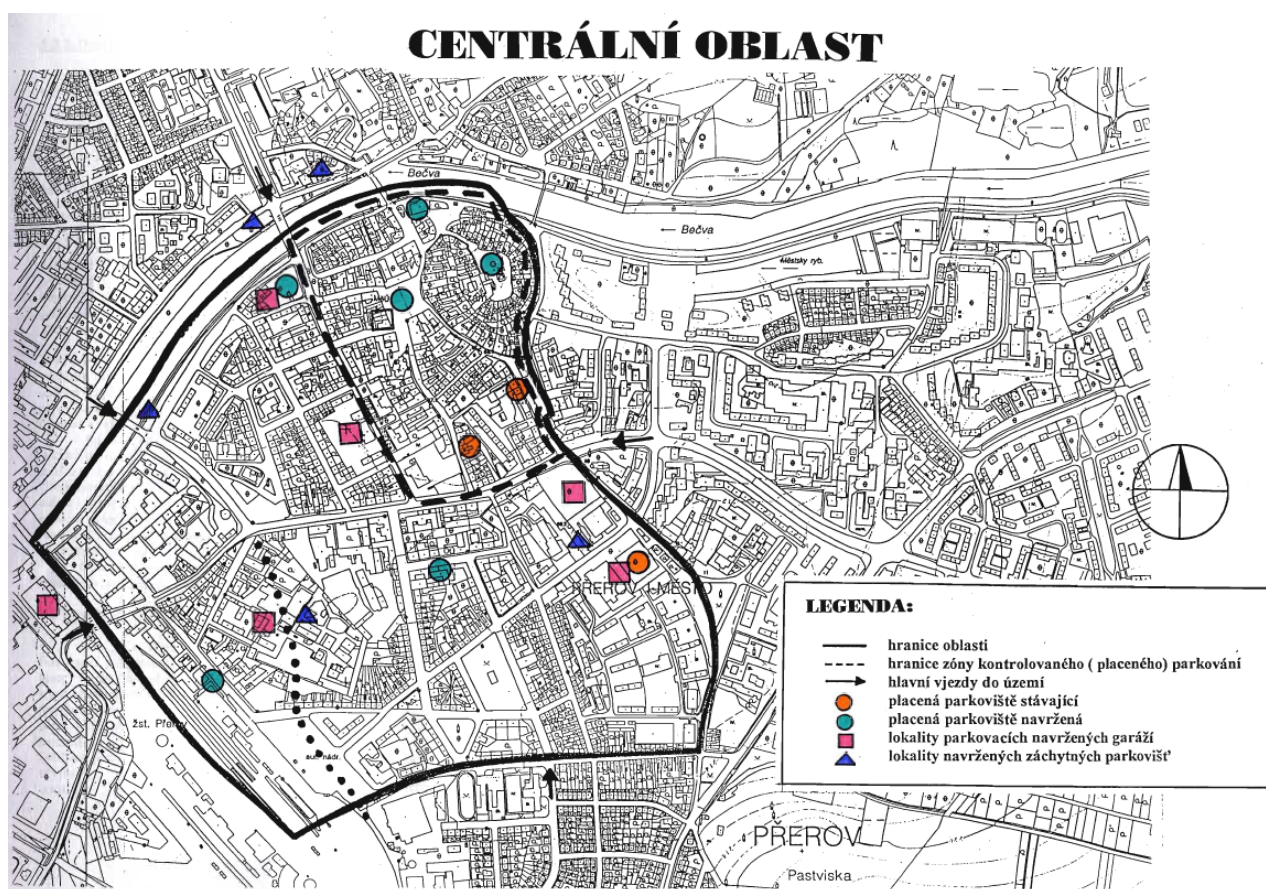


Tabulka 1.2: Bilance parkování v roce 1997

Oblast	Název	Počet míst na terénu	Vozidel dle průzkumu ¹	Bilance	Vytížení	Navržená stání ²
1	Centrum	1464	1155	309	79%	1949/796
2	Východ	2082	2190	-108	105%	2587/1539
4	Jih	185	105	80	57%	313/124
9	Střed	404	305	99	75%	446/325
11	Předmostí	525	713	-188	136%	685/408
12	Michalov	1150	810	340	70%	1351/486

Průměrné procento využití placených parkovacích stání bylo 60%.

Obrázek 1.4: Návrh placených stání a parkovišť Park and Go v centru města



¹ Průzkum dne 16. 11. 1996

² Na terénu/v garážích

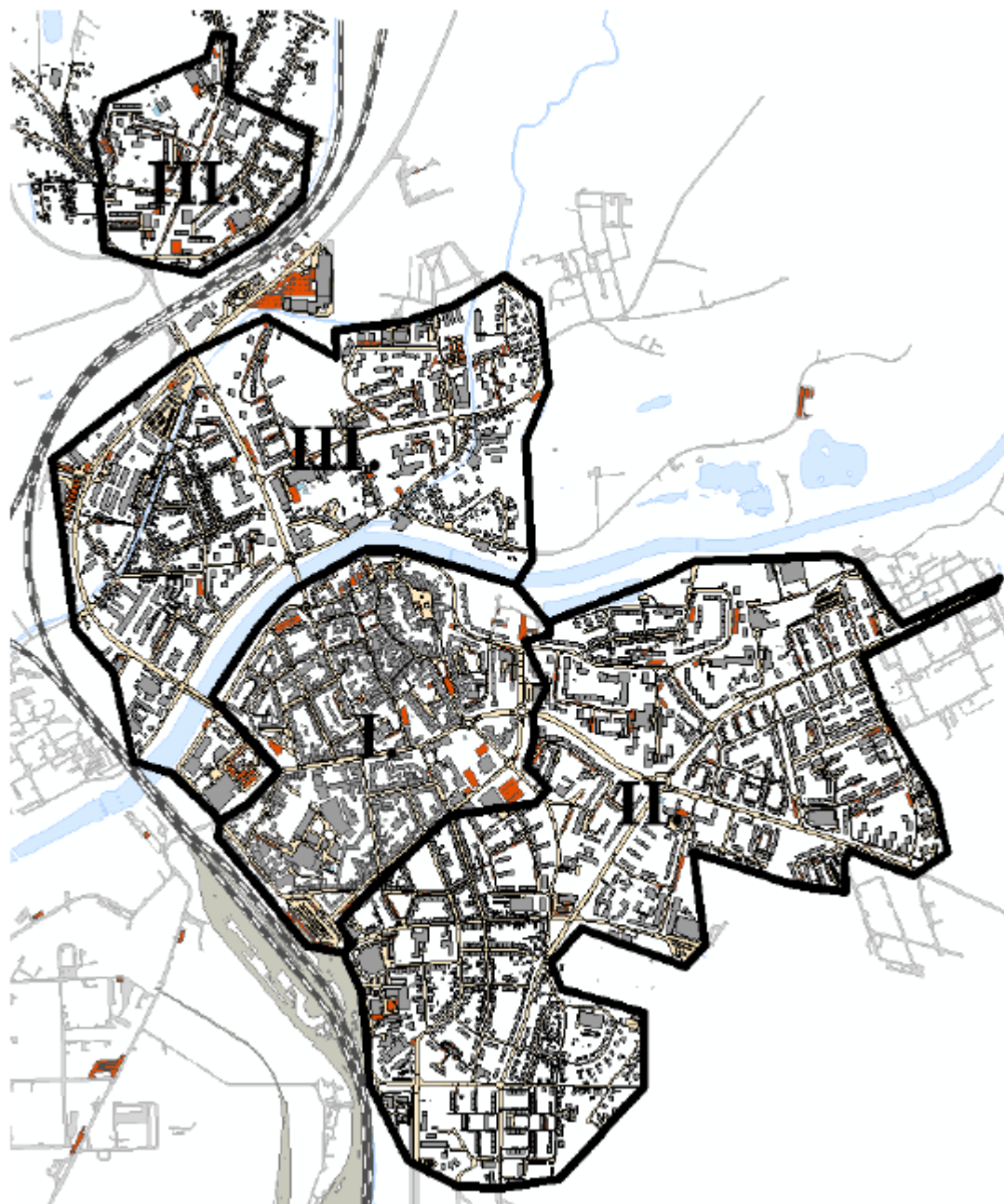


1.6 RÁMCOVÁ STUDIE STÁVAJÍCÍHO STAVU PARKOVÁNÍ PRO MĚSTO PŘEROV

Strategický dokument zpracovala VŠLG v roce 2012. Město bylo rozděleno na 3 části, které jsou dále děleny na menší zóny. Okrsky jsou dále děleny do úseků. Metodika sběru a vyhodnocení dat je zvolena neodborně a neposkytuje přesný obrázek o dopravní situaci, který byl zjevně záměrem díla.

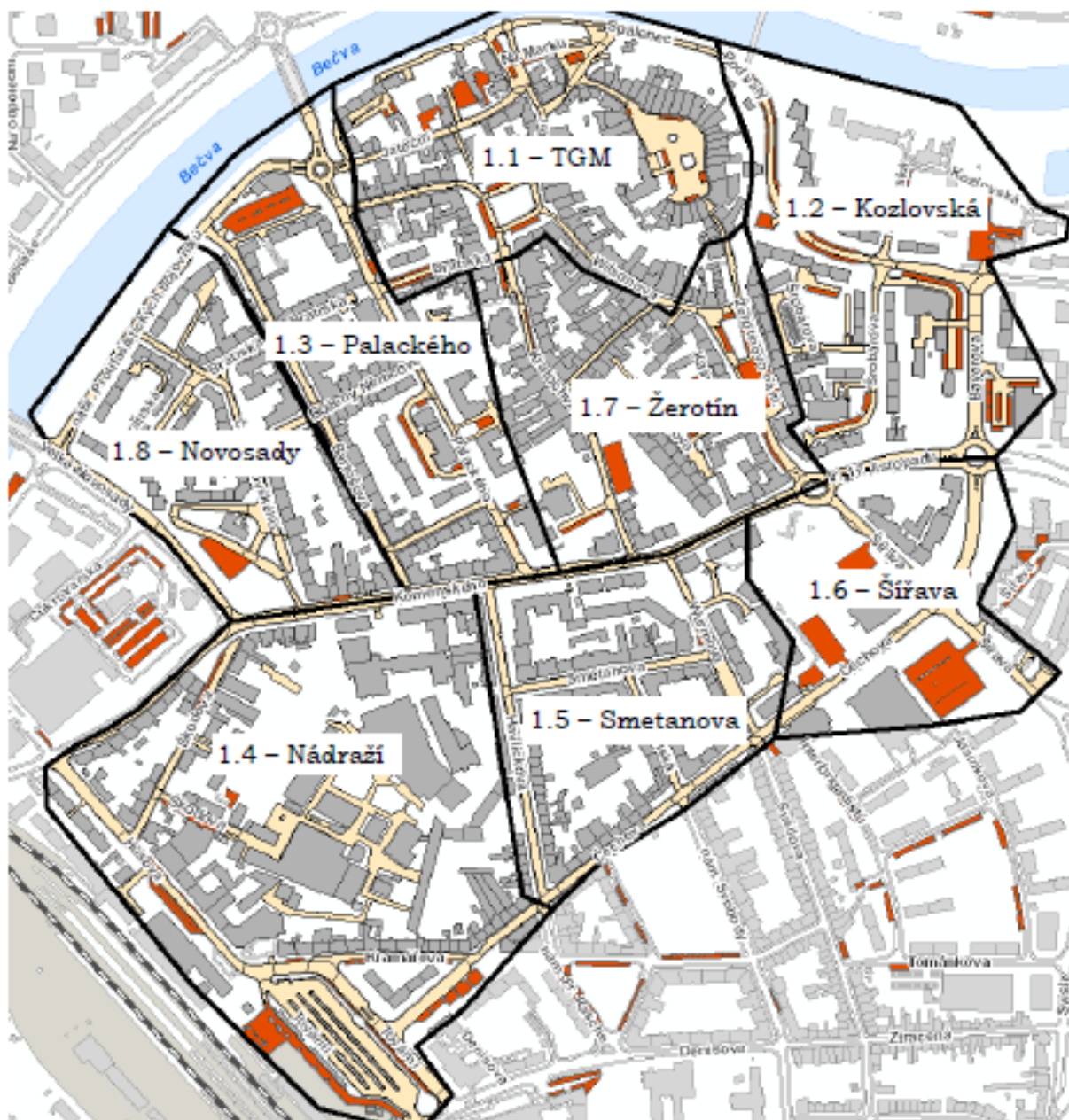
Stávající poptávka je zastoupena monitoringem obsazenosti stání ve třech časových obdobích pracovního dne³. V těchto dnech byly sledovány 3 monitorovací časy 6 - 9 hod, 11 - 14 hod a 16 - 19 hod.

Obrázek 1.5: Rozdělení města do oblastí, které jsou dále děleny do okrsků



³ 17. 5. 2012 čt, 5. 6. 2015 út, 21. 6. 2012 čt.

Obrázek 1.6: Dělení dopravního oblasti centrum na okrsky



Tabulka 1.3: Vyhodnocení obsazenosti parkování v centru, analýza UDIMO z dat dle dokumentace

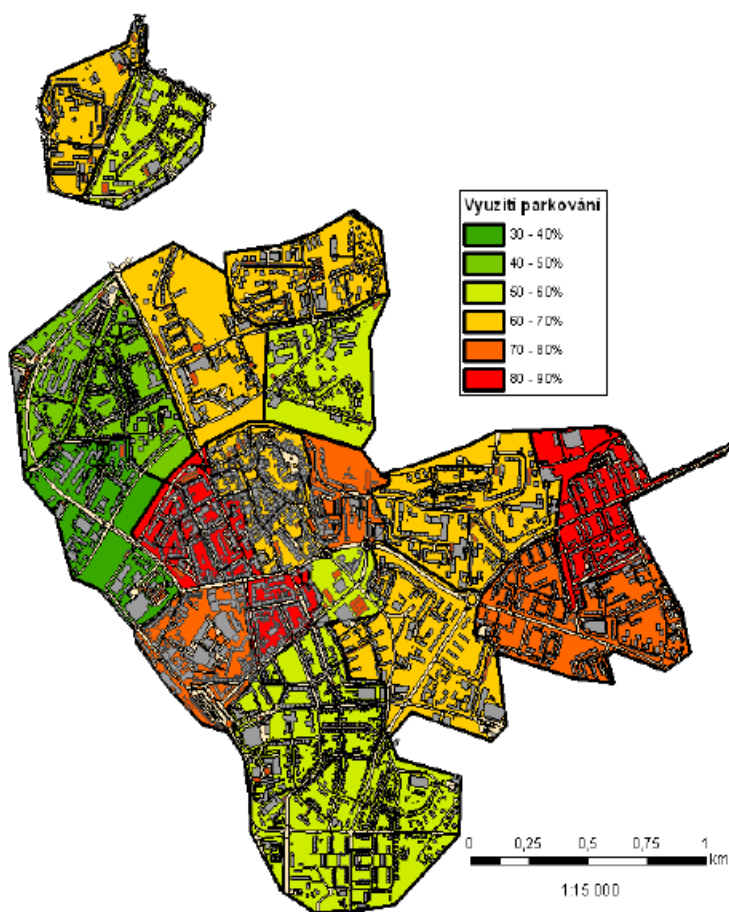
Okrsek	Uvažovaných stání	Max. stojících v jednom okamžiku	MAX. obsazenost za průzkum
1.1. TGM	154	119	77%
1.2. Kozlovská	477	391	82%
1.3. Palackého	317	292	92%
1.4. Nádraží	265	244	92%
1.5. Smetanova	227	204	90%
1.6. Šířava	258	248	96%
1.7. Žerotín	235	187	76%
1.8. Novosady	279	260	93%
Celkem	2212	1945	88%



Tabulka 1.4: Bilance parkování v centru v roce 2012, analýza UDIMO z dat dle dokumentace

Území	Uvažovaných stání	Max. stojících v jednom okamžiku	MAX. obsazenost za průzkum
Okrsek 1 bez oblasti 1.2	1735	1554	90%
Navazující zóna centra ⁴	506	413	81%
Celkem v r. 2012 za centrum dle zonace UDIMO 1997	2241	1967	87%

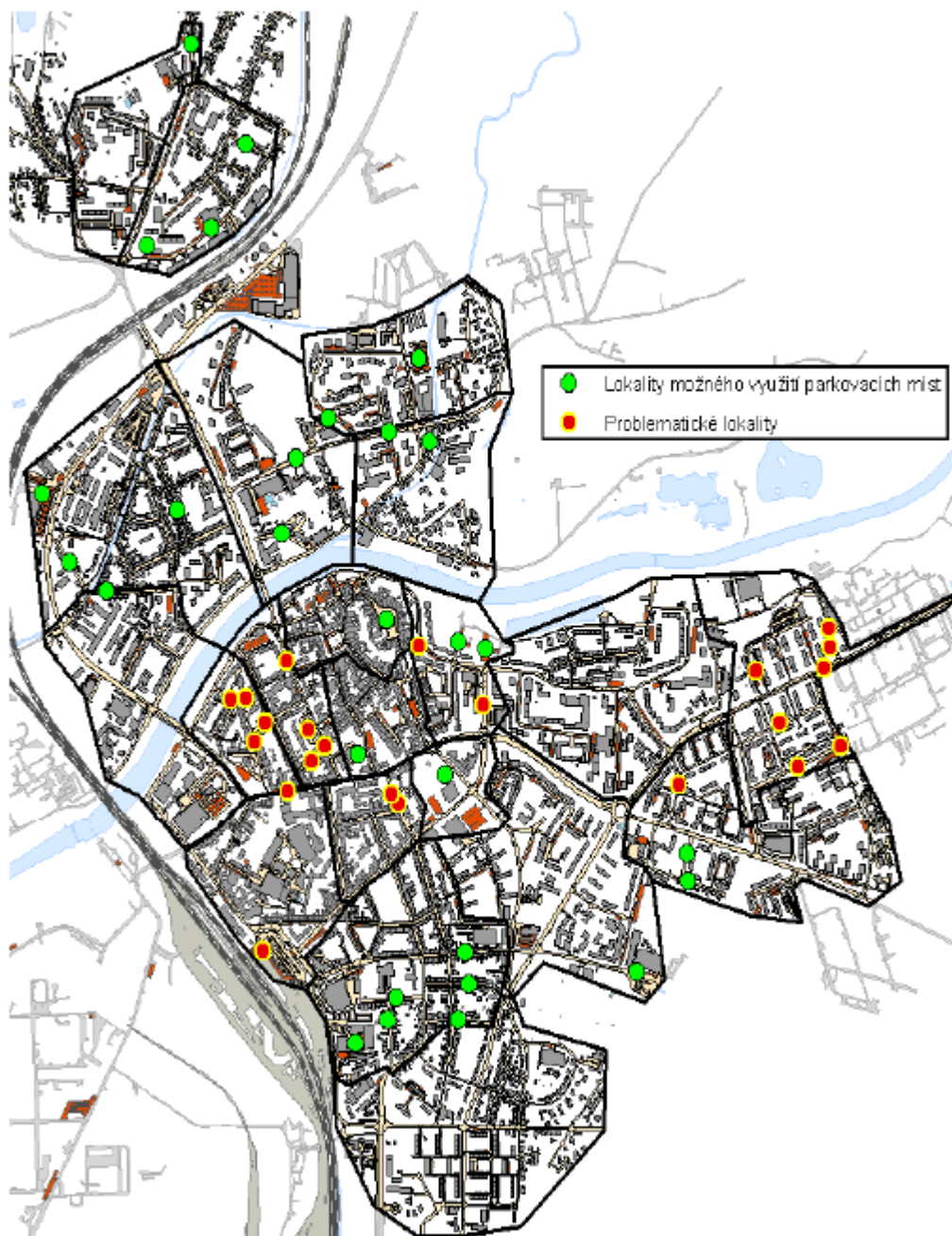
Obrázek 1.7: Využití parkování v jednotlivých okrscích dle dokumentace



⁴ 2.1.1

Obsahuje úseky - 2.1.2, 2.1.3, 2.1.4, 2.1.5, 2.1.6, 2.1.7, 2.1.8, 2.1.9, 2.1.13, 2.1.14, 2.1.15, 2.1.21, 2.1.22, 2.1.23, 2.1.24, 2.1.25, 2.1.26, 2.1.27, 2.1.29, 2.1.31, 2.5.9

Obrázek 1.8: Lokalizace zbytné kapacity a nedostatečné kapacity parkovišť



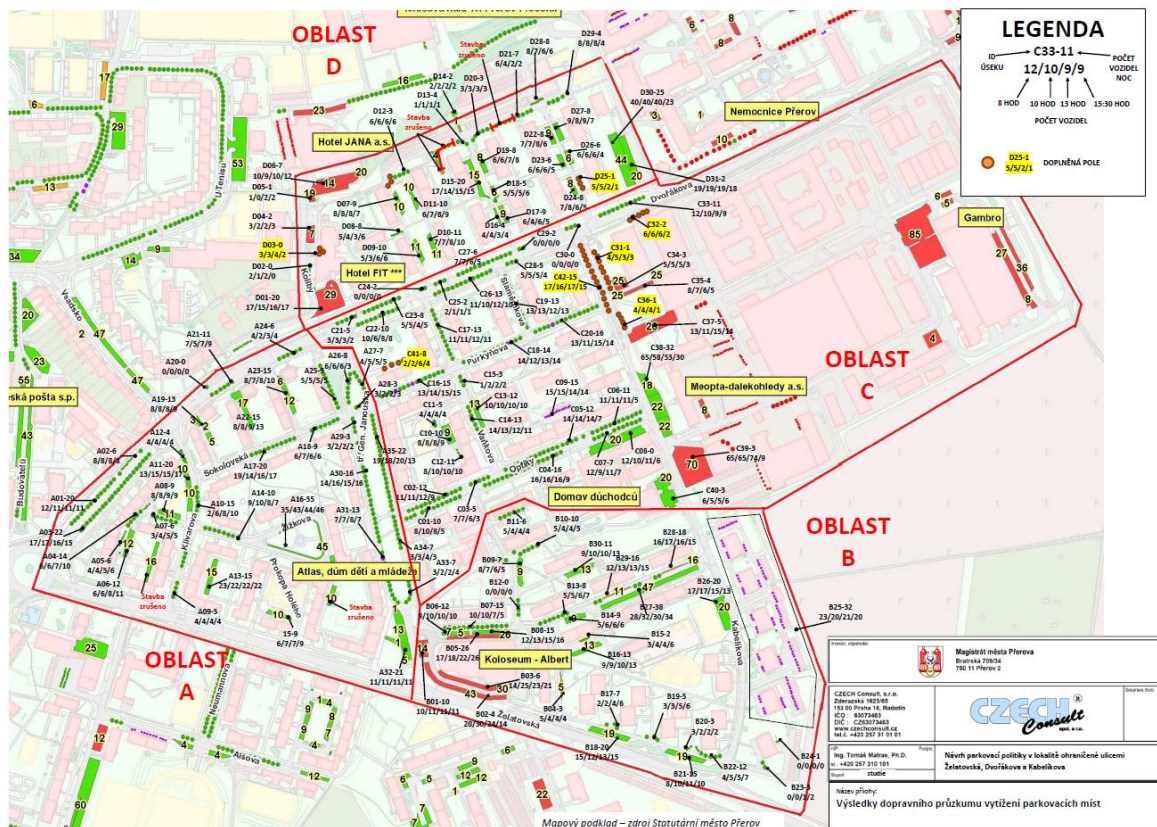
Ač dokumentace zpracovala velké množství dat, je zpracována s nízkou odborností. Některé závěry jsou zavádějící. K dokumentaci je nutné přistupovat kriticky.



1.7 NÁVRH DOPRAVNÍ POLITIKY V LOKALITĚ OHRANIČENÉ ULICEMI ŽELATOVSKÁ, DVOŘÁKOVA A KOBELÍKOVA

Dokumentace zpracovaná firmou Czech Consult v roce 2016 řeší průzkum parkování v lokalitě v okolí OPTIKY. Lokalita byla rozdělena na 4 dopravní oblasti A, B, C, D. Průzkum byl proveden několikrát v průběhu dne, v noci, v 8 hodin, 10 hodin, 13 hodin a 15:30.

Obrázek 1.9: Dopravní oblasti dle dokumentace Návrh dopravní politiky v lokalitě ohraničené ulicemi Želatovská, Dvořákova a Kobelíkova



Tabulka 1.5: Výsledky průzkumu parkování dne 15.11.2016

Oblast	Kapacita úseku	NOC		8 hod		10 hod		13 hod		15:30 hod	
		obsazeno	volno	obsazeno	volno	obsazeno	volno	obsazeno	volno	obsazeno	volno
A	424	429	-5	298	126	303	121	318	106	333	91
B	496	347	149	277	219	303	193	302	194	314	182
C	563	354	209	465	98	442	121	458	105	314	249
D	317	219	98	238	79	222	95	229	88	205	112
Celkem	1800	1349	451	1278	522	1270	530	1307	493	1166	634

Dle průzkumu lze říci, že ve vymezené lokalitě není nedostatek parkovacích míst. Ten byl identifikován v lokálně v dopravní oblasti A. Do průzkumu nebyla zahrnuta odstavná stání na ul. Želatovské.

Dokumentace navrhuje 5 možných způsobů regulace.

1. Nechat vše jak je beze změny
2. Vyhradit některé úseky ulic pro rezidenty - bezplatně
3. Vyhradit některé úseky ulic pro rezidenty – s poplatkem
4. Vyhradit některé úseky ulic pro rezidenty – s poplatkem nebo bez a možností parkování pro návštěvníky
5. Časové omezení „volného parkování“ např. na den, v noci rezidenti – problematické – jak zajistit dodržování



1.8 GENEREL DOPRAVY MĚSTA PŘEROVA – KOMUNIKAČNÍ SÍŤ

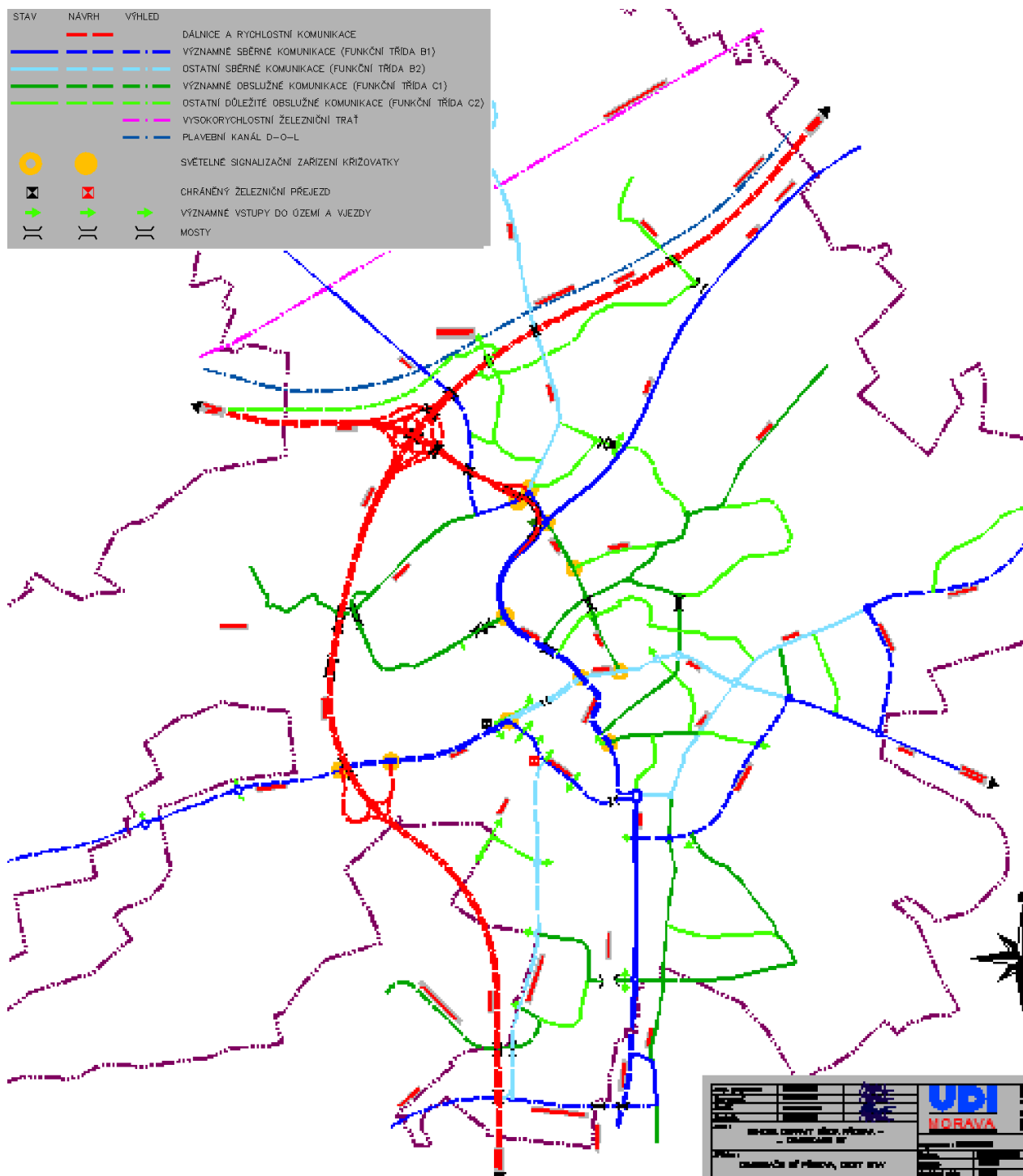
Dokument zpracovaný v roce 2004 UDI Morava upřesňoval řešení územního plánu. Dokument se zabývá zejména automobilovou dopravou. Ostatní druhy dopravy nejsou řešeny.

Dokumentace přebírá navrhované stavby ŘSD

- D1 - úsek Přerov - Lipník n. B (Předpokládaný rok realizace 2007 - 2010)
- sil. I/55 nadjezd tratě ČD Přerov - Předmostí (Předpokládaný rok realizace 2003 - 2006)

Základní komunikační síť je v návrhu stanovena následovně.

Obrázek 1.10: Návrh ZÁKOS dle Generelu dopravy z 2004





Návrhem jsou sledovány zejména následující stavby.

Tabulka 1.6: Záměry UPD převzaté do generelu dopravy 2004

Záměr	Název záměru	
1	dálnice D1 - výstavba dálnice v úseku od Lipníka n.B. po MÚK s R55	
2	dálnice D1 - výstavba dálnice v úseku od MÚK s R55 na Vyškov	
3	rychlostní komunikace R55	
4	napojení centra města na dálniční křižovatku	
5	sil.II/443 – směrová a šířková úprava a rekonstrukce mimoúrovňového křížení tratě ČD č.330 (doporučováno řešení nadjezdem), se zásadním negativním dopadem na okolní objekty	
6	severojižní komunikační příčka v západním sektoru v úseku mezi severním a jižním úsekem stávající sil.I/55 (navrhovaná místní komunikace, která má význam silnice II.třídy), paralelní trasa se stávající sil.III/04720 (plánovanou sil.I/55)	
7	sil.III/01857 – rekonstrukce stávající komunikace v rámci výstavby MÚK s rekonstruovanou sil.I/55, předpoklad výstavby v rámci rekonstrukce sil.I/55	
8	II/436 – přeložka silnice (původně sil.I/47),	
9	III/04721 – přeložka silnice do trasy přes stávající zástavbu před žst.Přerov do koridoru prodloužení sil.III/04720 (význam komunikace odpovídá stávající sil.I/55, t.č. vedené přes centrum města)	
10	sil.I/55 – přeložka v jižním sektoru města (směrem na Horní Moštěnice),	
11	II/434 – přeložka silnice v oblasti letiště Přerov a místní části Henčlov	
12	II/150 – jižní obvodová komunikace navazující na severojižní komunikační příčku (diskutabilní navrhovanou místní komunikaci v západním sektoru), - plnící v komunikační síti funkci jižního obchvatu (postrádá další vazbu na sever na sil.II/434), západní část v úseku sil.II/434 – I/55 a východní část v úseku I/55 – II/150	
13	II/434 – přeložka komunikace mimo zastavěné území místní části Kozlovice	
14	silnice III.třídy – páteřní komunikace rozvojových ploch logistického a skladového areálu, dopravní napojení Bochoře	
15	III/01857 – úprava trasy komunikace v rámci výstavby dálnice D1	
16	východní obvodová komunikace, předpokládaná místní komunikace	
17	minimálně jednoho podjezdu tratě ČD s odvodněním čerpáním	
18	ostatní lokální úpravy silniční sítě	
19	výstavba prodl.ul.Bayerovy (nový most přes řeku),	

Mnoho z navržených staveb je poplatných své době a budou muset být revidovány.



1.9 STRATEGIE DOPRAVNÍ OBSLUŽNOSTI MĚSTA PŘEROVA NA OBDOBÍ 2007 -2013, AKTUALIZOVANÁ VERZE

Dokumentace byla zpracována firmami Mott MacDonald Praha, spol. s r.o. a Regionální agentura pro rozvoj střední Moravy, v roce 2010. Strategie řeší všechny druhy dopravy a nikoli jen veřejnou hromadnou dopravu, jak by se mohlo dle názvu zdát.

Struktura dokumentu obsahuje cíle, opatření, balíčky opatření, scénáře a akční plán. V mnohém se již podobá zpracování PUMM a struktury dnešních koncepcí.

Po analýze je stanovena vize a opatření s níže jmenovanou strukturou.

1. Opatření pro snížení negativních efektů silniční dopravy
 - 1.1. Odklon tranzitní dopravy z města
 - 1.2. Snížení výskytu kongescí
 - 1.3. Snížení počtu nehodových lokalit
 - 1.4. Snížení imisní a hlukové zátěže
 - 1.5. Podpora alternativních druhů dopravy
2. Opatření pro zajištění dostupnosti kvalitní dopravní infrastruktury
 - 2.1. Výstavba nadřazené silniční sítě
 - 2.2. Doplnění komunikační sítě města
 - 2.3. Opravy a údržba silničních komunikací
 - 2.4. Rozvoj železniční infrastruktury
 - 2.5. Rozvoj infrastruktury letiště
 - 2.6. Vznik terminálu kombinované dopravy - veřejného logistického centra
 - 2.7. Řešení dopravy v klidu
 - 2.8. Podpora pěší a cyklistické dopravy
3. Opatření pro rozvoj veřejné hromadné dopravy
 - 3.1. Organizace veřejné dopravy
 - 3.2. Preference veřejné dopravy v uliční síti
 - 3.3. Rekonstrukce autobusového nádraží⁵
 - 3.4. Optimalizace zastávek
 - 3.5. Modernizace vozového parku
 - 3.6. Bezpečnost a mobilita uživatelů
 - 3.7. Měření spokojenosti s veřejnou dopravou
4. Opatření pro zajištění optimálních nákladů a financování
 - 4.1. Strukturální fondy EU
 - 4.2. Spolupráce se soukromým sektorem
 - 4.3. Využití a rozvoj vlastních zdrojů
 - 4.4. Příjmy města z komerčních aktivit

Opatření jsou dále sjednocena do balíčků se synergickým efektem, ty jsou plněny jednotlivými aktivitami v akčním plánu. Velká část dokumentace je stále aktuální a bude použita jako podklad pro PUMM Přerova.

⁵ bylo realizováno v letech 2009 - 2010



1.10 PROJEKT OPTIMALIZACE MĚSTSKÉ AUTOBUSOVÉ DOPRAVY (MAD) A DALŠÍ SLUŽBY SPOJENÉ S PŘÍPRAVOU VÝBĚROVÉHO ŘÍZENÍ NA PROVOZOVATELE MAD VE STATUTÁRNÍM MĚSTĚ PŘEROVĚ V LETECH 2013-2023

Dokumentace byla zpracována firmou UDI Morava s. r. o. v roce 2012. Je konstatováno, že mezi lety 2003 a 2012 došlo ke snížení poptávky v MHD o 33% a je upozorňováno na zvyšující se podíl seniorů, který činí 35 - 45%.

Zásadním nedostatkem MHD je nemožnost zajistit dodržování jízdních řádů vlivem kolon v automobilovém provozu a tím nemožnost zajistit návaznost přestupů. Zpoždění některých spojů dosahují i 10 minut.

Akcentace je na výstavbu bezbariérových zastávek.

Návrh obsahuje linky 101 - 106, 111 a 112. V současné době je provozována MHD na základě konceptu této dokumentace.

1.11 STRATEGICKÝ PLÁN ÚZEMNÍHO A EKONOMICKÉHO ROZVOJE STATUTÁRNÍHO MĚSTA PŘEROVA PRO OBDOBÍ 2014-2020

Dokumentace byla zpracována firmou Regionální agentura pro rozvoj střední Moravy v roce 2015. Jedná se o základní střednědobý koncepční dokument města. Ačkoli je Strategický plán koncipován na období do roku 2020, lze očekávat, že v případě některých témat bude jeho působnost přesahovat do dalších let (řada navrhovaných aktivit, např. v oblasti dopravy, totiž vyžaduje delší období realizace).

Dokument obsahuje návaznost na nadřazené dokumenty PÚR a ZÚR.

V rámci Politiky územního rozvoje ČR (PÚR ČR), jež představuje celostátní nástroj územního plánování, bylo město Přerov zařazeno do dvou rozvojových os (zahrnují obce, ve kterých existují nebo lze reálně očekávat zvýšené požadavky na změny v území, vyvolané dopravní vazbou na existující nebo připravované kapacitní silnice při spolupůsobení rozvojové dynamiky příslušných center osídlení):

- OS8 Hradec Králové/Pardubice – Moravská Třebová – Mohelnice – Olomouc – Přerov,
- OS11 Lipník nad Bečvou – Přerov – Uherské Hradiště – Břeclav – hranice ČR/Rakousko.

V Zásadách územního rozvoje Olomouckého kraje (ZÚR OK), které navazují na Politiku územního rozvoje ČR, jsou zohledněny nároky územního rozvoje nadmístního významu, stejně jako priority územního plánování směřující k zajištění udržitelného rozvoje kraje. V souladu s požadavky PÚR ČR zde byly mj. vymezeny další rozvojové oblasti a osy.

Jednou z nově vymezených rozvojových oblastí pro podnikatelské aktivity je rozvojová oblast nadregionálního významu Přerov (RO 6) na území obcí Bochoř, Brodek u Přerova, Lhotka, Přerov, Rokytnice a Troubky, která představuje oblast soustřeďující zejména rozsáhlé dopravní a podnikatelské funkce se silnými vazbami na Olomouc. RO 6 (Přerov) spolu s RO 1 (Olomouc) tvoří hlavní pól rozvoje území Olomouckého kraje (zejména v okolí města Přerova s dobrou dopravní dostupností a značným potenciálem pracovních sil), kde byly shledány nejhodnější podmínky pro lokalizaci strategické rozvojové zóny kraje.

V ZÚR OK byly dále vymezeny plochy a koridory, ve kterých se ukládá prověřit změny jejich využití územní studií jako podmínky pro rozhodování o změnách ve využití území.

Z Územní studie lokalit rozvojových ploch pro podnikatelské aktivity v rámci rozvojové oblasti nadregionálního významu Přerov (R06) a plochy veřejného logistického centra Přerov včetně terminálu kontejnerové dopravy ve vazbě na letiště Přerov vyplývají následující požadavky na rozvoj území:



Veřejné logistické centrum Přerov včetně terminálu kontejnerové dopravy:

- vybudování provozního celku skladových hal pro obecnou logistiku s možností využití vlečky,
- posouzení vazby mezi letištěm Přerov, železnicí a silniční sítí spolu s VLC a terminálem kombinované dopravy Střední Morava Přerov,
- zakomponovat distribuční sklad firmy Nypro hutní zakomponovat distribuční sklad firmy Nypro hutní projekt do ploch logistiky,
- prověřit možnost zachování stávajícího areálu RESTA DAKON s.r.o. na pozemku ZE p.č. 447 a na pozemku KN p.č. 447/7 v k.ú. Lověšice u Přerova,
- definovat co by mělo být součástí logistického centra (výšky staveb, podíl zeleně),
- prověřit dopravní návaznosti na již existující a plánované silnice a navrhnout dopravní řešení uvnitř VLC a to včetně napojení na vlečku,
- navrhnout etapovitost, případně rezervu.

Rozvojové plochy pro podnikatelské aktivity v rámci RO 6 Přerov:

- vycházet ze základních urbanistických principů a zásad využívání území,
- vycházet z požadavku na vytváření kompaktní formy měst a obcí s omezením výstavby ve volné krajině,
- upřednostnit lokality s nižší třídou ochrany a menším rozsahem vlivů na životní prostředí při respektování ostatních zákonem chráněných obecných zájmů,
- vycházet z ekonomické i ekologické výhodnosti lokalizace nových ploch v návaznosti na současný dopravní systém,
- vycházet z možnosti dobré dopravní dostupnosti lokality pro pracovní síly - systém integrované hromadné dopravy,
- rozšířit posuzované plochy také mezi plánovanou přeložku stávající silnice II/434 a letiště

Přerov s posouzením vazeb těchto doplňkových ploch k hlavní ploše logistického centra mezi budoucí.

Návrhová část dokumentu stanovuje prioritní oblast "Rozvoj dopravní, technické a environmentální infrastruktury" ve vztahu k dopravě.

Pod prioritou 2.1. Rozvoj dopravní infrastruktury jsou identifikovány opatření

2.1.1 Zajistit kvalitní, bezpečné a kapacitní dopravní napojení města na transevropskou dopravní síť

2.1.2 Zlepšit dopravní propustnost města pro všechny druhy dopravy na páteřní síti, zvýšit bezpečnost silničního provozu, zklidňovat dopravu na ostatní síti, řešit dopravu v klidu

2.1.3 Rozvoj kombinované dopravy

2.1.4 Rozvoj bezmotorové dopravy

2.1.5 Rozvoj veřejné hromadné dopravy a dopravní obslužnosti

Specifické cíle Priority 2.1. Rozvoj dopravní infrastruktury jsou identifikovány opatření

- omezení negativních vlivů motorové dopravy na životní prostředí (snížení imisí a hlukové zátěže, apod.), veřejné zdraví a na bezpečnost při zachování dopravní obslužnosti území,
- změna „modal splitu“, podpora ekologicky šetrných forem dopravy; zvýšení podílu udržitelných forem dopravy (bezmotorové a veřejné dopravy) na dělbě přepravní práce na úkor individuální automobilové dopravy,
- zlepšení dopravní dostupnosti a napojení města na regionální a nadregionální silniční a železniční dopravní síť; omezení tranzitní dopravy při průjezdu městem, snížení intenzity silniční dopravy a dopravní zátěže v centru města,
- snížení počtu nebezpečných míst a nehodových lokalit, zvýšení bezpečnosti silničního provozu s následným snížením počtu dopravních nehod,



- odstraňování úzkých hrdel na komunikacích, snížení počtu kongescí na hlavních tazích procházejících městem, zklidňování dopravy,
- zlepšit vnitřní propojení a organizaci dopravy ve městě, úspora času, zkrácení cestovní doby a hlavně plynulosti provozu.

Tabulka 1.7: Aktivity opatření 2.1.1 Zajistit kvalitní, bezpečné a kapacitní dopravní napojení města na transevropskou dopravní síť

Projektový záměr/aktivita	Odpovědný subjekt, garant	Termín realizace	Předpokládané náklady
Dálnice D1 Říkovice – Přerov (stavba 0136)	ŘSD ČR	2017-2021	9 025 mil.
Dálnice D1 Přerov – Lipník nad Bečvou (stavba 0137)	ŘSD ČR	2014-2018	8 026 mil.
Rychlostní komunikace R/55 Přerov – Olomouc vč. propojení stávající I/55 na II/01857	ŘSD ČR	2018-2021	2 621 mil.
Rekonstrukce žst. Přerov, 2. stavba	SŽDC	- 2020	
Modernizace tratě Brno – Přerov	SŽDC	- 2020	

Další podporované aktivity mimo akční plán opatření 2.1.1:

- Výstavba nových železničních zastávek (Předmostí)
- rozvoj areálu letiště Bochoř

Tabulka 1.8: Aktivity opatření 2.1.2 Zlepšit dopravní prostupnost města pro všechny druhy dopravy na páteřní síti, zvýšit bezpečnost silničního provozu, zklidňovat dopravu na ostatní síti, řešit dopravu v klidu

Projektový záměr/aktivita	Odpovědný subjekt, garant	Termín realizace	Předpokládané Náklady v mil.	Plnění k 1. 1. 2017
Silnice II/434 (napřímení ul. Tovačovská do podjezdu Kojetínská)	Olomoucký kraj, SSOL	- 2020		
Silnice II/150 - propojení silnic II/434 (ul. Tovačovská) se silnicí I/55 (ul. gen. Štefánika) přes Mádrův podjezd, vč. rekonstrukce Mádrova podjezdu	Olomoucký kraj, SSOL	- 2020		
Silniční obchvat Kozlovic (II/434)	Olomoucký kraj, SSOL	- 2020		
MÚK s ČD v Předmostí vč. rozšíření ul. Polní (v rámci stavby Přeložky silnice I/55)	ŘSD ČR, Olomoucký kraj, SSOL	2016 - 2021	761	
II/436 Přerov - úprava křižovatky silnic, Dluhonská	Olomoucký kraj, SSOL	2015	28,9	
Průtah centrem, 1. etapa, tzv. „průpich“ (v rámci stavby Přeložky silnice I/55)	ŘSD ČR, Olomoucký kraj, SSOL	2016 - 2017	250	
Spojka silnice II/150 a II/434 za Meoptou	Statutární město Přerov	2025	40	
Místní komunikace - propojení ul. Osmek - Lipnická přes areál výstaviště	Statutární město Přerov	2020	40	



Projektový záměr/aktivita	Odpovědný subjekt, garant	Termín realizace	Předpokládané Náklady v mil.	Plnění k 1. 1. 2017
Rozšíření ul. Palackého	Statutární město Přerov	2015	5	splněno
Úprava křižovatky Nádražní x Kramářova	Statutární město Přerov	2018-2019	0,5	nesplněno
Realizace návrhů systému parkování dle materiálu "Rámcová studie stávajícího stavu parkování a návrh úpravy dopravy v klidu pro město Přerov"	Statutární město Přerov	2015	1	
Parkovací zařízení pro cyklisty v přednádražním prostoru	Statutární město Přerov	- 2020	11	
Realizace inteligentního dopravního systému ve vazbě na světelné křižovatky a parkování	Statutární město Přerov	2015-2017	2	
Kozlovice - zpomalovací semafor	Statutární město Přerov	2015-2020	0,8	
Přechody pro chodce a osvětlení Přerov, ul. Šířava	Statutární město Přerov	2015-2020	1	
Osvětlení přechodu pro chodce ul. Komenského	Statutární město Přerov	2015-2020	0,2	
Přechod pro chodce Přerov-Henčlov	Statutární město Přerov	2015-2020	1,9	
Sjezd a parkovací plochy u Areálu sportu Kozlovice	Statutární město Přerov	2015-2020	5	
Lávka přes Bečvu U Tenisu (délka 94 m)	Statutární město Přerov	2014-2015	25,7	splněno
Stavební úpravy ul. Kabelíkova	Statutární město Přerov	2014	1,1	splněno
Parkoviště Optiky 10,12	Statutární město Přerov	2015-2020	0,5	
Výstavba parkoviště na ul. U Hřbitova v Přerově	Statutární město Přerov	2015-2020	1,3	
Parkoviště podél ul. Durychova, Lančíkových	Statutární město Přerov	2015-2020	6,6	splněno
Rozšíření parkovišť na Jižní čtvrti I	Statutární město Přerov	2015-2020	0,4	splněno
<i>Rekonstrukce MK celkem viz. níže</i>			50	
<i>Oprava místní komunikace Čekyně, ul. Na Podlesí</i>	Statutární město Přerov	2014	1,3	splněno
<i>Rekonstrukce místní komunikace ul. Kainarova</i>	Statutární město Přerov	2015-2020	5	
<i>Oprava komunikace ul. Nová, Martinská, Henčlov</i>	Statutární město Přerov	2015-2020		
<i>Rekonstrukce komunikace ul. Hanácká a Kovářská v Popovicích</i>	Statutární město Přerov	2015-2020	2,3	splněno
<i>Rekonstrukce komunikace vnitroblok Klivarova 2-6</i>	Statutární město Přerov	2015-2020	4,3	



Projektový záměr/aktivita	Odpovědný subjekt, garant	Termín realizace	Předpokládané Náklady v mil.	Plnění k 1. 1. 2017
Rekonstrukce komunikací za ulicí Žižkovou, Přerov (vnitroblok J.J.z Brandýsa)	Statutární město Přerov	2015-2020	1,8	2016-2017
Rekonstrukce komunikace - m.č. Lýsky, ul. Nad Struhou	Statutární město Přerov	2015-2020	5,7	
Rekonstrukce místní komunikace, sjezdů a chodníků Lověšice, ul. U Parku	Statutární město Přerov	2015-2020	0,7	
Stavební úpravy komunikace v ul. Ke Tmeni v Přerově - Újezdci	Statutární město Přerov	2015-2020	4	
Oprava místní komunikace Přerov, Dvořákova	Statutární město Přerov	2015-2020	4,6	
Veřejná prostranství Jižní čtvrt' I., 2. etapa, rekonstrukce komunikace a zpevněných ploch	Statutární město Přerov	2015-2020	2	splněno
Rekonstrukce místní komunikace Přerov-Újezdec, ul. Pod Dubičky, Spojovací	Statutární město Přerov	2015-2020	13	
Oprava místní komunikace ul. Jaselská	Statutární město Přerov	2015-2020	4,6	
Oprava místní komunikace ul. U Zbrojnice v Dluhonicích	Statutární město Přerov	2015-2020	0,4	splněno
Provedení vodorovného a svislého dopravního značení akce "ul. Čechova"	Statutární město Přerov	2014	0,05	splněno

Další podporované aktivity mimo akční plán opatření 2.1.2:

- obchvaty
- úprava křižovatek a nehodových míst
- zvyšování kapacity komunikací
- umísťování zpomalovacích prvků
- instalace bezpečnostních ostrůvků
- nasvícení přechodů pro chodce
- plošné zavádění Zón 30, obytných zón a pěších zón
- promyšlená parkovací politika
- Systémy P+R, B+R, K+R zdarma u terminálů a zastávek
- moderní IT technologie

Tabulka 1.9: Aktivity opatření 2.1.3 Rozvoj kombinované dopravy

Projektový záměr/aktivita	Odpovědný subjekt, garant	Termín realizace	Předpokládané Náklady v mil.
Terminál kombinované dopravy a veřejné logistické centrum	MD ČD, Město Přerov, soukromý investor	- 2023	610



Tabulka 1.10: Aktivity opatření 2.1.4 Rozvoj bezmotorové dopravy

Projektový záměr/aktivita	Odpovědný subjekt, garant	Termín realizace	Předpokládané Náklady v mil.	Plnění k 1. 1. 2017
Realizace cyklostezek viz níže:		- 2020	60	
Sdružená cyklistická stezka a chodník Přerov – Laguna	Statutární město Přerov	2014	1,9	splněno
Vedení cyklotrasy Přerov-Čekyně	Statutární město Přerov	2015-2020	35	
Smíšená stezka pro pěší a cyklisty do Dluhonic	Statutární město Přerov	2015-2020	6,9	
Cyklostezka v ul. Palackého v Přerově	Statutární město Přerov	2015-2020	4	
Cyklostezka Přerov - nábřeží Protifašistických bojovníků	Statutární město Přerov	2015	2,3	splněno
Chodník a cyklostezka Velká Dlážka	Statutární město Přerov	2015-2020	10	
propojení Kaufland – Emos	Statutární město Přerov	2015-2020		
Propojení cyklostezky Velká Dlážka - Hranická	SŽDC, Statutární město Přerov	- 2020	16	
Cyklověž přednádraží 118 kol	Statutární město Přerov	2015	9,5	splněno
Rekonstrukce chodníků		- 2020	30	
Rekonstrukce chodníků a komunikací - Mervartova 3-9	Statutární město Přerov	2014		splněno
Rekonstrukce chodníků a komunikací Denisova	Statutární město Přerov	2014		splněno
Rekonstrukce chodníků a komunikací Na Hrázi	Statutární město Přerov	2014		Splněno
Rekonstrukce chodníků a komunikací Partyzánská	Statutární město Přerov	2014		splněno
Rekonstrukce chodníků a komunikací R. Stokláskové	Statutární město Přerov	2014		splněno
Rekonstrukce chodníků a komunikací Želatovská 24-30 - Alšova 9	Statutární město Přerov	2014		splněno
Rekonstrukce chodníků a komunikací Vinary: ul. Vinařská	Statutární město Přerov	2014		splněno
Rekonstrukce chodníků a komunikací Dluhonice: U Hřiště	Statutární město Přerov	2014		splněno
Rekonstrukce chodníků a komunikací Lýsky: U Silnice	Statutární město Přerov	2014		splněno
Rekonstrukce chodníků a komunikací Předmostí: Tylova	Statutární město Přerov	2014		splněno
Předlažba chodníků - Penčice, ul. Tršická	Statutární město Přerov	2014	0,9	splněno
Rekonstrukce chodníku Henčlov, ul. U Letiště	Statutární město Přerov	2015	2	
Oprava chodníku Přerov-Lýsky, ul. U Silnice	Statutární město Přerov	2015-2020	0,3	



Projektový záměr/aktivita	Odpovědný subjekt, garant	Termín realizace	Předpokládané Náklady v mil.	Plnění k 1. 1. 2017
Oprava chodníku a cyklostezky Přerov - ul. Na Loučkách	Statutární město Přerov	2015-2020	0,8	

Další podporované aktivity mimo akční plán opatření 2.1.4:

- vybudování 28 stezek dle dokumentu Návrh úprav a rozšíření cyklostezek a cyklotras v Přerově
- značení cyklistických komunikací
- obousměrný provoz cyklistů jednosměrkami
- doprovodná infrastruktura pro cyklisty (úschovny kol, informační tabule, stojany pro kola...)
- rekonstrukce chodníků se zaměřením na bezbariérovost
- Zpracování plánu městské mobility

Tabulka 1.11: Aktivity opatření 2.1.5 Rozvoj veřejné hromadné dopravy a dopravní obslužnosti

Projektový záměr/aktivita	Odpovědný subjekt, garant	Termín realizace	Předpokládané Náklady v mil.
Rekonstrukce zastávky vč. zastřešení v ul. Kabelíkova	Statutární město Přerov; S: City tools	2014-2020	1,2

Další podporované aktivity mimo akční plán opatření 2.1.5:

- podpora VHD v bezbariérovém provedení s provozem na alternativní paliva
- sjednocení blízkých zastávek
- odstranění souběhů PAD a MHD
- zajištění bezbariérových zastávek
- preference VHD na křižovatkách
- wifi připojení v MHD
- Informace o příjezdu spoje v reálném čase
- podpora rozvoje IDS v rámci IDSOK

Garantem opatření 2.1.1 - 2.1.4 je Odbor koncepce a strategického rozvoje. Garantem opatření 2.1.5 je Odbor evidenčních správních služeb a obecního živnostenského úřadu.

Dokumentace obsahuje také množství indikátorů pro průběžné hodnocení naplňování strategie z nichž lze jmenovat např. indikátory výsledku pro prioritu 2.1.

Tabulka 1.12: Indikátory výsledku pro prioritu 2.1 Rozvoj dopravní infrastruktury jsou identifikovány opatření

Indikátor	Výchozí hodnota	Rok báze	Cílová hodnota	Jednotka	Zdroj
Intenzita dopravy na nejzatíženějších úsecích města	19 654 18 285 17 954	2010	pokles min. o 3 %	vozidel za den	ŘSD – sčítání dopravy
Podíl městské hromadné dopravy na přepravních výkonech ⁶	18,4	2011	25	%	ČSÚ – SLDB
Podíl cyklistické dopravy na přepravních výkonech ⁷	12,1	2011	25	%	ČSÚ – SLDB

⁶ zde se jedná o podíl každodenně vyjíždějících osob do zaměstnání a do škol z města Přerova podle dopravních prostředků; pokud občan uvedl více dopravních prostředků, byly započteny všechny

⁷ jedná se o podíl dojíždějících na kole (bez kombinace s dalším dopravním prostředkem) do zaměstnání



Indikátor	Výchozí hodnota	Rok báze	Cílová hodnota	Jednotka	Zdroj
Počet cestujících MHD	16 781 tis.	2013	Nárůst min o 5%	Cest/rok	Magistrát města Přerova

Minimem evaluačního systému je hodnocení v polovině návrhového období (ca v roce 2017) a po ukončení implementace.

1.12 STUDIE PROVEDITELNOSTI SÍTĚ CYKLISTICKÝCH KOMUNIKACÍ PROPOJUJÍCÍ MÍSTNÍ ČÁSTI S PŘEROVEM

Dokumentace zpracovaná v roce 2017 společností UDIMO spol. s r. o. se zabývá koncepčním vedením cyklistických tras a stezek vně kompaktní zástavby města Přerova a spojení jeho místních částí. Řešeným územím pro návrh vedení cyklostezek je celé katastrální území města Přerov a jeho místních částí Čekyně, Dluhonice, Henčlov, Kozlovice u Přerova, Lověšice u Přerova, Lýsky, Penčice, Penčičky, Popovice u Přerova, Předmostí, Přerov, Újezdec u Přerova, Vinary u Přerova, Žeravice s možným napojením na okolní obce Tršice, Rokytnice, Horní Moštěnice, Lhotku a Prosenice. Cílem je navrhnout cyklistické trasy nejen pro turistickou funkci, ale zejména pro funkci dopravní.

V zájmovém území bylo navrženo celkem 17 cyklistických tras, z toho 12 páteřních tras radiálního charakteru spojujících místní části Přerova a 5 tras propojující navzájem tyto nadřazené páteřní trasy mezi sebou.

Číslo	Druh	Trasa
101	Páteřní	Přerov- Dluhonice- Troubky (Kolem řeky Bečvy)
102	Páteřní	Henčlov-Dluhonice- Předmostí
103	Páteřní	Rokytnice- Předmostí
104	Páteřní	Tršice- Penčice- Čekyně- Předmostí
105	Páteřní	Čekyně- Vinary- Popovice- Přerov
106	Páteřní	Lýsky- Přerov
107	Páteřní	Prosenice- Přerov
108	Páteřní	Radslavice- Kozlovice
109	Páteřní	Horní Moštěnice- Lověšice- Přerov
110	Páteřní	Horní Moštěnice- Přerov
111	Páteřní	Újezdec- Přerov
112	Páteřní	Újezdec- Přerov
113	Ostatní	Henčlov- Troubky
114	Ostatní	Čekyně- Lhotka- Žeravice
115	Ostatní	Penčice- Lipňany
116	Ostatní	Újezdec- Želatovice
117	Ostatní	Újezdec- Beňov

a do škol uvnitř Přerova (mezi sídelními jednotkami)